



AP 1 ANALYSE AF FREMSTILLINGSPRISER 2017

STØTTET AF

Promilleafgiftsfonden for landbrug

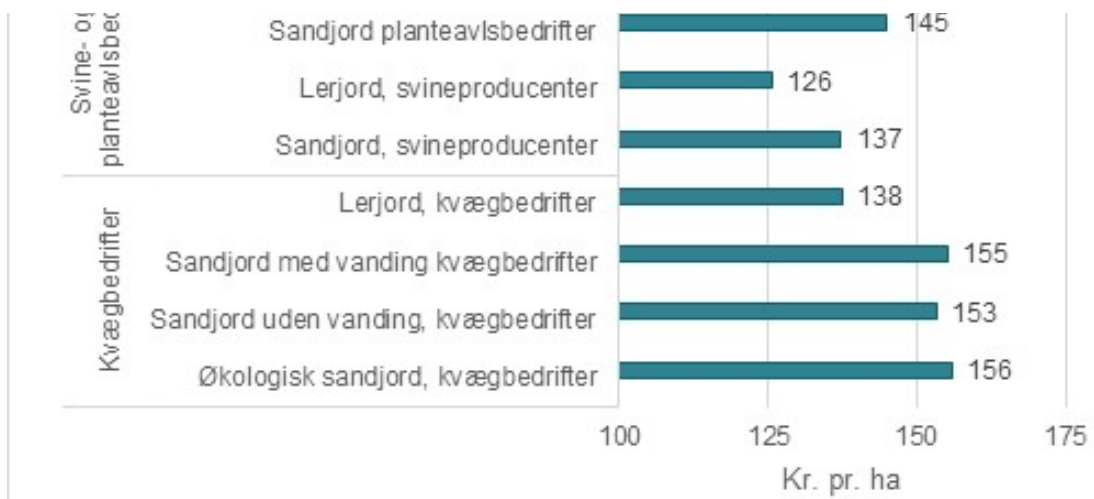
Nøgletallet "fremstillingspriser på korn" er analyseret ud fra flere vinkler.

Fremstillingspriserne på korn i 2017 er væsentlig under fremstillingspriserne i 2016, da 2016 var præget af meget dårlige vækstbetingelser. Så på trods af svære høstbetingelser i eftersommeren 2017 ser vi et stort fald i fremstillingsprisen i forhold til 2016. Fremstillingsprisen på korn udregnes som de samlede omkostninger, reduceret med indtægterne ved salg af salgsafgrøderne frø, ærter og raps, og fordelt på det samlede kornudbytte. Derved fås omkostningerne pr. hkg korn, som er påvirket i mere eller mindre grad af dyrkningen af raps, ærter og frøafgrøder. En god høst og/eller gode priser på raps, ærter og frø kan således indirekte reducere fremstillingsprisen på korn.

Efter den seneste opdatering af fremstillingspriserne fra indleverede regnskaber frem til ultimo juni 2017 ser vi det sædvanlige billede af prisernes størrelse på svine- og planteavlsbedrifterne fordelt på lerjord og sandjord. Bedrifterne med overvejende svineproduktion klarer sig en smule bedre end bedrifterne med overvejende planteproduktion, med fremstillingspriserne på lerjorde på det laveste niveau.

For kvægbedrifterne med produktion af korn er det en smule overraskende, at økologisk kornproduktion på sandjord er faldet ned på et niveau kun en smule over fremstillingspriserne på konventionelt dyrket sandjord. Det er et væsentlig fald i forhold til 2016, og et større fald end set i konventionelt dyrket korn på kvægbrug. Se figur 1. Af figur 1 ser vi også at konventionelt dyrket korn på sandjord har en højere fremstillingspris på kvægbrug end på bedrifter med overvejende svine- og planteproduktion.

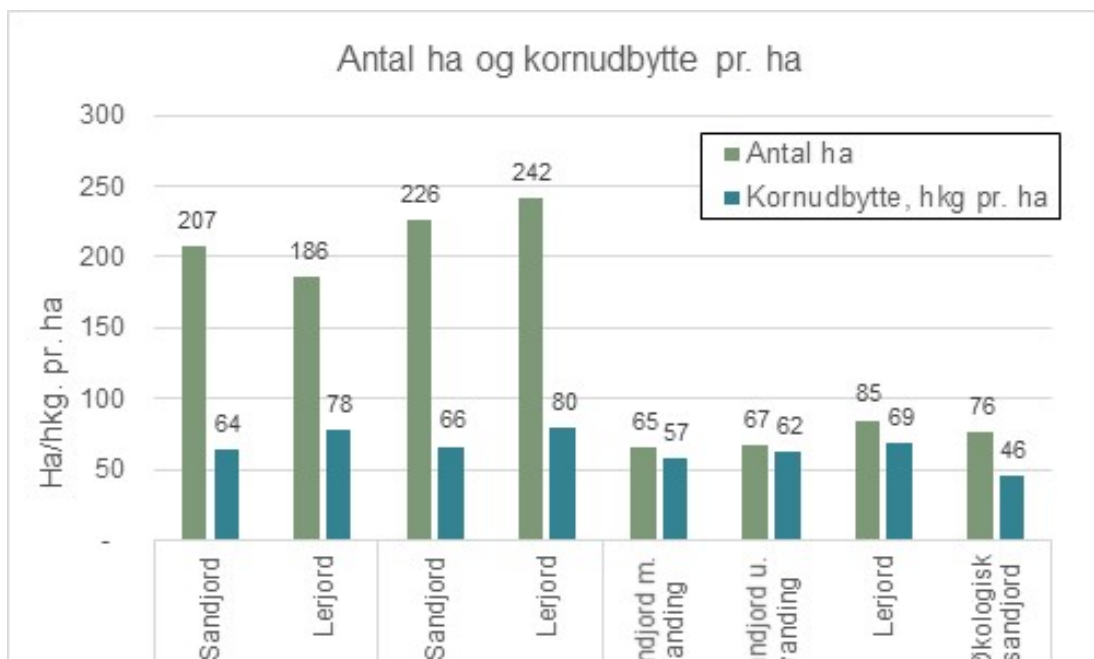




Figur 1. Gennemsnitlige fremstillingspriser på korn, fordelt på jordtype og bedriftstyper

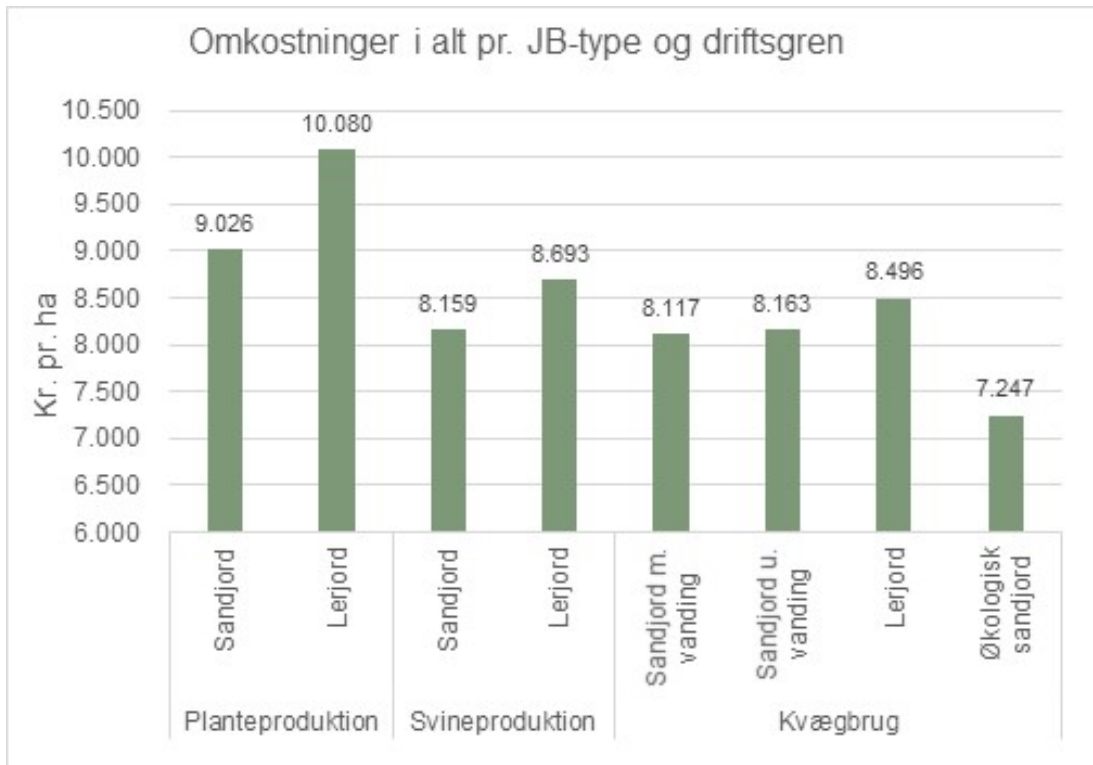
For en lidt nærmere forklaring til udviklingen og forskellene i fremstillingspriserne mellem JB-typer og driftsgrene giver figur 2 og 3 noget af forklaringen. Af figuren fremgår det at udbytteerne på kvægbedrifterne er under udbytteerne på bedrifter med overvejende svine- og planteproduktion. Det fremgår også – ikke uventet – at arealerne med korn, frø og raps på kvægbrugene er væsentligt mindre end arealerne med disse afgrøder på bedrifter med svine- og planteproduktion. Figur 3 viser at det lavere udbytte på kvægbedrifter ikke kompenseres med lavere omkostninger, og konsekvensen er derfor en højere fremstillingspris.

På samme måde viser figurerne at det lave kornudbytte på de økologiske kvægbrug delvis kompenseres med lave omkostninger, således at fremstillingsprisen nærmer sig de konventionelle fremstillingspriser på kvægbrug. Der indgår andre faktorer i beregningen af fremstillingsprisen end det viste udbytte og de samlede omkostninger, herunder bl.a. bruttoudbyttet fra raps og frø.



Planteproduktion	Svineproduktion	Sandj	Lerjord	Økologisk sandj
		Sandj m. vanding	Sandj u. vanding	Lerjord
				Kvægbrug

Figur 2. Antal ha og kornudbytte pr. ha, fordelt på jordtype og bedriftstyper

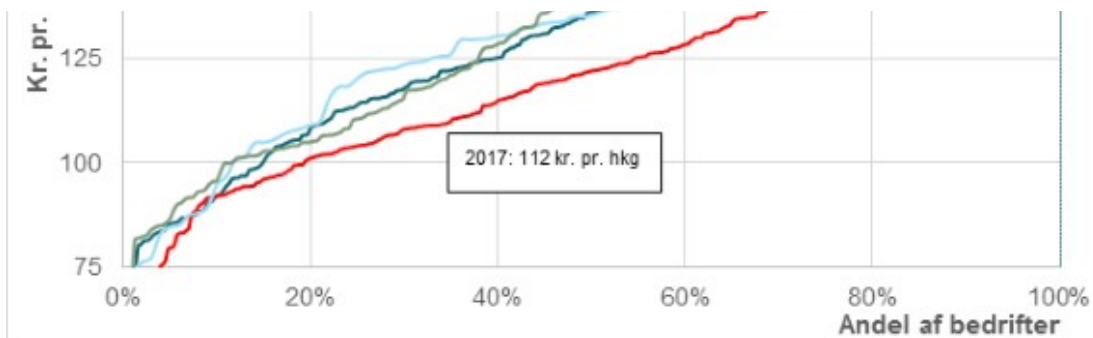


Figur 3. Samlede gennemsnitlige omkostninger pr. ha, fordelt på jordtype og bedriftstyper

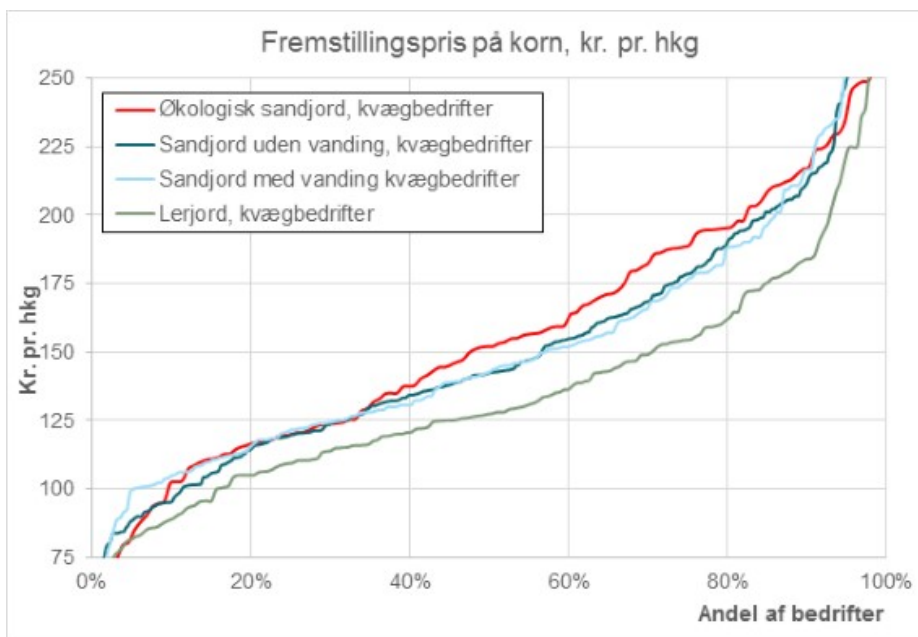
Figur 4 og 5 viser spredningen i de beregnede fremstillingspriser på henholdsvis overvejende svine- og planteproduktionsbedrifter, og på kvægbrugsbedrifter. De gennemsnitlige fremstillingspriser afspejles også i spredningsgrafernes niveauer, hvor især korn dyrket på lerjorde skiller sig positivt ud med de laveste fremstillingspriserne, og hvor fremstillingspriserne på økologisk dyrket korn ligger forholdsvis tæt på konventionelt dyrket korn på sandjord på kvægbrug.

Markeringen af markedsprisen på korn i 2017 viser dog at over 80 pct. af det dyrkede korn har en fremstillingspris over den gennemsnitlige markedspris i 2017.





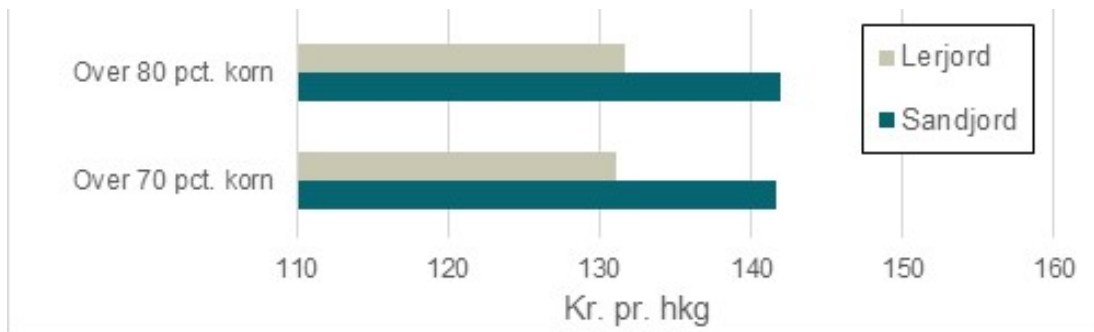
Figur 4. Spredningen i fremstillingsprisen på korn, fordelt på jordtype og bedriftstyperne planteproduktion og svineproduktion



Figur 5. Spredningen i fremstillingsprisen på korn, fordelt på lerjord og sandjord, med og uden vanding, på bedrifter med mælkeproduktion

Som nævnt i indledningen under beregning af fremstillingsprisen på korn, er den under indflydelse af indtjeningen fra salgsafgrøderne raps og frø. Figur 6 viser fremstillingsprisen på korn på bedrifter med henholdsvis over 70, 80 og 90 pct. af arealet dyrket med korn. Figuren understøtter teorien om at jo større arealer med raps og frø, jo lavere fremstillingspris på korn, idet den gode indtjening fra raps og frø reducerer omkostningerne ved at dyrke korn. Raps og frø opfattes i beregningen som et "biprodukt" ved fremstillingen af korn, og en naturlig del af det samlede sædskifte. Der er ikke den store forskel mellem en andel over 70 og over 80 pct. korn, idet antallet af bedrifter i analysen med under 80 pct. korn er ganske få.





Figur 6. Den gennemsnitlige fremstillingspris på korn, set i forhold til andelen af arealerne med korn, ud af det samlede areal med salgsafgrøder.